

Dell UltraSharp U2917W

Instrukcja użytkownika

Model: U2917W

Model - zgodność z przepisami: U2917Wt





UWAGA: UWAGA oznacza ważną informację, pomocną w lepszym używaniu komputera.



PRZESTROGA: OSTRZEŻENIE oznacza potencjalne niebezpieczeństwo uszkodzenia lub utraty danych, w przypadku nie zastosowania się do instrukcji.



OSTRZEŻENIE: PRZESTROGA oznacza potencjalną możliwość uszkodzenia własności, obrażeń osobistych lub śmierci.

Copyright © 2016 Dell Inc. Wszelkie prawa zastrzeżone. Produkt ten jest chroniony przez amerykańskie i międzynarodowe prawo autorskie oraz prawo własności intelektualnej. Dell™ i logo Dell to znaki towarowe firmy Dell Inc. w Stanach Zjednoczonych i/lub innych jurysdykcjach. Wszystkie inne znaki i nazwy zawarte w niniejszym dokumencie mogą być znakami towarowymi ich właścicieli.

Spis treści

O monitorze	5
Zawartość opakowania	5
Właściwości produktu	6
Części i elementy sterowania	7
Specyfikacje monitora	11
Plug-and-Play.	22
Jakość monitora LCD i polityka pikseli	22
Ustawienia monitora.	23
Przygotowanie podstawy.	23
Używanie nachylenia, obrotu w poziomie i pionowego wydłużenia	26
Podłączanie monitora.	26
Organizacja kabli	29
Zdejmowanie podstawy monitora	29
Mocowanie na ścianie (opcja)	30
Używanie monitora.	31
Włączanie monitora	31
Używanie elementów sterowania na panelu przednim	31
Korzystanie z menu ekranowego (OSD)	34

Rozwiązywanie problemów	50
Autotest	50
Wbudowane testy diagnostyczne.	52
Typowe problemy	53
Problemy specyficzne dla produktu	55
Problemy dotyczące USB (Universal Serial Bus [Uniwersalna magistrala szeregow])	56
Dodatek	57
Instrukcje bezpieczeństwa	57
Uwaga FCC (tylko USA) i inne informacje dotyczące przepisów	57
Kontaktowanie się z firmą Dell	57
Ustawienia monitora	58
Wskazówki dotyczące konserwacji.	60


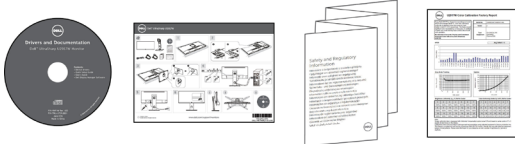
O monitorze

Zawartość opakowania

Monitor jest dostarczany z pokazanymi poniżej komponentami. Upewnij się, że otrzymałeś zostały wszystkie komponenty i [skontaktuj się z firmą Dell](#), jeśli czegoś brakuje.

UWAGA:Niektóre elementy mogą być opcjonalne i nie są dostarczane z danym monitorem. Niektóre funkcje lub multimedia mogą być niedostępne w niektórych krajach.

	Monitor
	Wspornik
	Podstawa
	Kabel zasilający (zależy od kraju)
	Kabel przesyłania danych USB 3.0 (udostępnia porty USB monitora)

	<p>Kabel DP (DP do mDP)</p>
	<ul style="list-style-type: none"> • Instrukcja szybkiej instalacji • Nośnik Sterowniki i dokumentacja • Bezpieczeństwo użycia, ochrona środowiska i zgodność z normami • Raport kalibracji fabrycznej

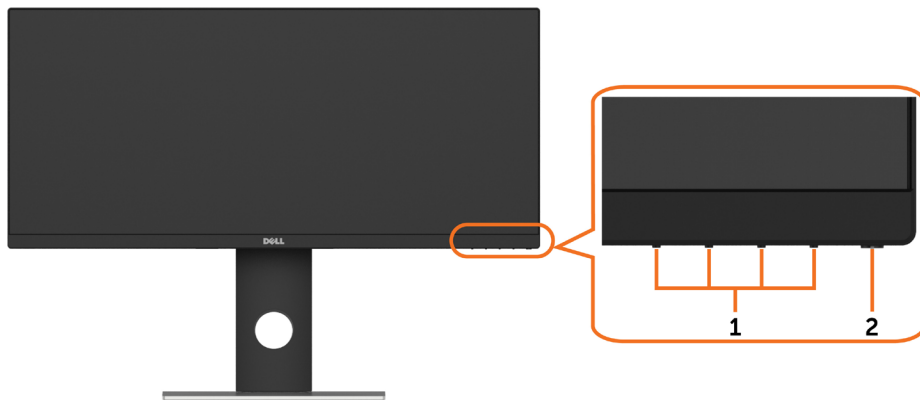
Właściwości produktu

Monitor **Dell UltraSharp U2917W** to monitor z aktywną matrycą, na tranzystorach cienkowarstwowych (TFT), z wyświetlaczem ciekłokrystalicznym (LCD) i podświetleniem LED. Właściwości monitora:

- Widoczny obszar wyświetlacza 73,03 cm (28,8 cala) (zmierzony po przekątnej). Rozdzielczość 2560 x 1080 (proporcje obrazu: 21:9) z pełnoekranową obsługą niższych rozdzielczości.
- Możliwości regulacji ustawienia: pochylenie, obrót i podnoszenie.
- Zdemontowana podstawa i rozstaw otworów montażowych w standardzie VESA (Video Electronics Standards Association) wynoszący 100 mm zapewniają elastyczne rozwiązania montażu.
- Dzięki rozbudowanej łączności cyfrowej z DP, mDP, HDMI, USB 3.0 monitor jeszcze długo nie wyjdzie z użycia.
- Obsługa obszernej przestrzeni kolorów dla sRGB i REC709.
- Obsługa plug and play, jeśli ta funkcja jest obsługiwana przez system.
- Zapewnij optymalny komfort widzenia dzięki niemigoczącemu ekranowi i funkcji ComfortView, która minimalizuje emisję światła niebieskiego.
- Menu ekranowe (OSD) zapewnia łatwą konfigurację i optymalizację ekranu.
- Nośnik z oprogramowaniem i dokumentacją, zawierający plik informacji (INF), plik ICM (Image Color Matching File), oprogramowanie Dell Display Manager i dokumentację produktu.
- Obsługa standardu DP 1.2 MST (szeregowe połączenia DisplayPort) do obsługi wielu monitorów.
- Gniazdo blokady zabezpieczenia.
- Obsługa protokołu zdalnego zarządzania sprzętem.
- Szkło bez arsenu, tylko panel bez dodatku rtęci.
- Miernik energii wskazuje poziom energii zużywanej przez monitor w czasie rzeczywistym.
- Zużycie energii w trybie uśpienia wynosi 0,3 W.

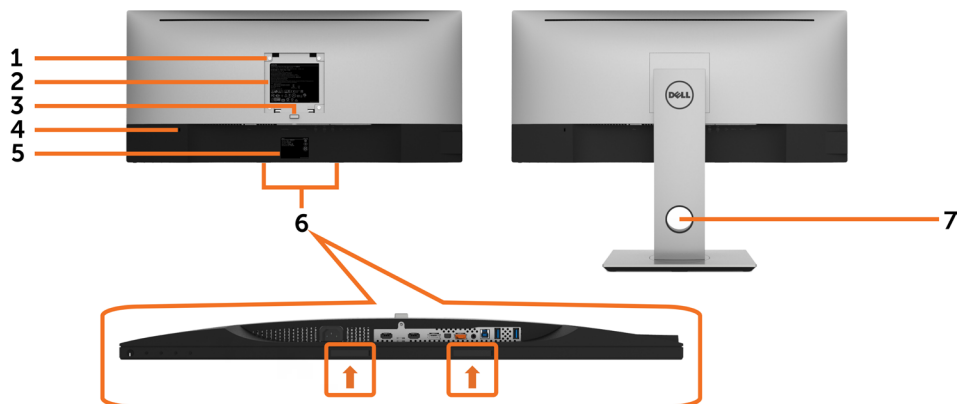
Części i elementy sterowania

Widok z przodu



Etykieta	Opis
1	Przyciski funkcji (dalsze informacje, patrz Używanie monitora)
2	Przycisk Włączenie/Wyłączenie (ze wskaźnikiem LED)

Widok od tyłu



Etykieta	Opis	Zastosowanie
1	Otwory montażowe VESA (100 mm x 100 mm - za zamontowaną pokrywą VESA)	Montaż monitora na ścianie z wykorzystaniem zestawu do montażu na ścianie zgodnego z VESA (100 mm x 100 mm).
2	Etykieta zgodności z przepisami	Lista zgodności z przepisami.
3	Przycisk zwalniania obudowy	Odtwarzanie podstawy od monitora.
4	Gniazdo blokady zabezpieczenia	Zabezpieczenie monitora blokadą linki zabezpieczenia (sprzedawane oddzielnie).
5	Etykieta z numerem seryjnym, kodem kreskowym i kodem serwisowym	Sprawdź tę etykietę, jeśli poszukujesz informacji o kontakcie z pomocą techniczną Dell.
6	Gniazda do montażu panelu Dell Soundbar	Do mocowania opcjonalnego panelu dźwiękowego Dell. UWAGA: Przed przymocowaniem Dell Soundbar usuń plastikową taśmę przykrywającą szczeliny montażowe.
7	Gniazdo prowadzenia kabli	Używane do prowadzenia kabli, poprzez ich umieszczenie w gnieździe.

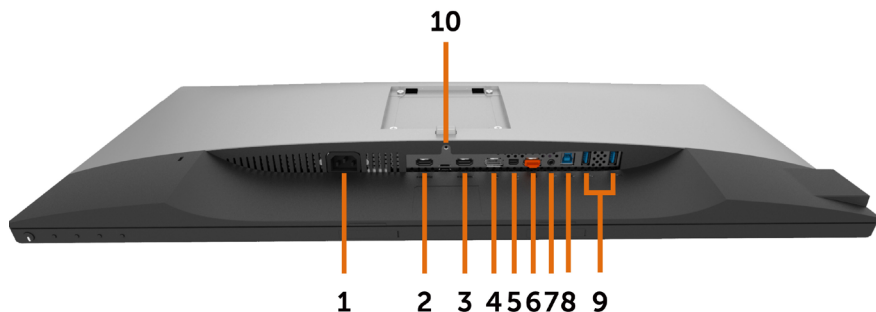
Widok z boku





Złącze USB pobierania danych

Port z ikoną baterii  obsługuje BC 1.2.

Widok z dołu



Etykieta	Opis	Zastosowanie
1	Złącze zasilania prądem przemiennym	Do podłączania kabla zasilającego monitora.
2	Gniazdo HDMI1	Podłącz komputer kablem HDMI (opcjonalny).
3	Gniazdo HDMI2	
4	Złącze DP(wejście)	Podłącz kabel DP komputera.
5	Złącze mDP (wejście)	Podłącz komputer kablem mDP do DP.
6	Złącze DP(wyjście) 	Wyjście DP dla monitora z obsługą MST (Multi-Stream Transport). Monitor DP 1,1 można podłączyć wyłącznie jako ostatni monitor w łańcuchu MST. Aby włączyć MST, sprawdź instrukcje w części "Podłączanie monitora dla funkcji DP MST". UWAGA: W przypadku korzystania ze złącza DP out, wyciągnij gumowy korek.
7	Gniazdo wyjścia audio	Służy do podłączenia głośników do odtwarzania dźwięku przechodzącego przez kanały audio HDMI lub DisplayPort . Obsługuje tylko dźwięk 2-kanałowy. UWAGA: Gniazdo wyjścia liniowego audio nie obsługuje słuchawek. ⚠️ OSTRZEŻENIE: Nadmierne ciśnienie akustyczne ze słuchawek dousznych lub nagłownych może być przyczyną uszkodzenia lub utraty słuchu.
8	Złącze USB przesyłania danych	Podłączenie do komputera kablem USB dostarczonym z monitorem. Po podłączeniu kabla, można używać złączy USB na monitorze.
9	Złącza USB pobierania danych	Podłączenie urządzeń USB. Złącza tego można używać, jedynie po podłączeniu kabla USB do komputera i do złącza monitora USB przesyłania danych. Port z ikoną baterii  obsługuje BC 1.2.
10	Blokada podstawy	Do wyłączenia przycisku zwalniania podstawy i blokady zespołu podstawy z użyciem śruby maszynowej M3 x 6 mm(śruba nie jest częścią wyposażenia).

Specyfikacje monitora

Typ ekranu	Aktywna matryca - TFT LCD
Typ panelu ^o	Technologia IPS
Współczynnik proporcji	21:9
Wymiary obrazu widocznego	
Przekątna	73,03 cm (28,8 cala)
Obszar aktywny	
Poziomo	672,768 mm (26,49 cala)
Pionowo	283,824 mm (11,17 cala)
Obszar	190947,7 mm ² (295,97 cale ²)
Podziałka pikseli	0.088 mm x 0.263 mm
Liczba pikseli na cal (PPI)	96
Kąt widzenia	
W poziomie	178°, typowo
W pionie	178°, typowo
Jasność	300 cd/m ² (typowe)
Współczynnik kontrastu	1,000:1 (typowe)
Powłoka ekranu	Twarda, antyrefleksyjna, wierzchnia powłoka polaryzacyjna (3H)
Podświetlenie	Białe diody LED, system EDGELIGHT
Czas odpowiedzi (szarość do szarości)	5ms (tryb szybki) 8 ms (Tryb NORMALNY)
Głębia kolorów	16,7 mln kolorów
Gama kolorów	99% sRGB 99% REC709
Dokładność kalibracji	Delta E < 2 (średnio)
Łączność	<ul style="list-style-type: none"> • 1 x DP 1,2 (HDCP 1,4) • 1 x mDP 1,2 (HDCP 1,4) • 1 x DP 1.2 (wyj.) z MST (HDCP 1.4) • 2 x HDMI1,4 (HDCP 1,4) • 2 x gniazda USB 3.0 doprowadzające • 2 x USB 3.0 z możliwością ładowania BC1.2 prądem 2A (maks.) • 1 x gniazdo USB 3.0 odprowadzające • 1 x liniowe wyjście analogowe 2.0 (gniazdo 3,5 mm typu jack)
Szerokość brzegu (brzeg monitora a obszar aktywny)	11,50 mm (Góra) 12,50 mm (Lewo/prawo) 21,10 mm (Dół)
Możliwość regulacji	

Podstawa z regulacją wysokości	130 mm
Nachylenie	-5° do 21°
Obracanie	-30° do 30°
Organizacja kabli	tak
Zgodność z aplikacją Dell Display Manager (DDM)	Łatwe porządkowanie i inne ważne funkcje
Bezpieczeństwo	Gniazdo blokady bezpieczeństwa (linka sprzedawana oddzielnie) Złącze podstawy antykradzieżowej (do panelu)

Rozdzielczość


Zakres skanowania w poziomie	30 kHz – 94 kHz (DP/HDMI)
Zakres skanowania w pionie	50 Hz – 86 Hz (DP/HDMI)
Maksymalna rozdzielczość	2560 x 1080 przy 60 Hz
Możliwości wyświetlania wideo (odtworzenie DP i HDMI)	480i, 480p, 576i, 576p, 720p, 1080i, 1080p

Wstępnie ustawione tryby wyświetlania

Tryb wyświetlania	Częstotliwość pozioma (kHz)	Częstotliwość pionowa (Hz)	Zegar pikseli (MHz)	Polaryzacja synchronizacji (w poziomie/w pionie)
720 x 400	31.5	70.0	28.3	-/+
VESA, 640 x 480	31.5	60.0	25.2	-/-
VESA, 640 x 480	37.5	75.0	31.5	-/-
VESA, 800 x 600	37.9	60.3	40.0	+/+
VESA, 800 x 600	46.9	75.0	49.5	+/+
VESA, 1024 x 768	48.4	60.0	65.0	-/-
VESA, 1024 x 768	60.0	75.0	78.8	+/+
VESA, 1152 x 864	67.5	75.0	108.0	+/+
VESA, 1280 x 1024	64.0	60.0	108.0	+/+
VESA, 1280 x 1024	80.0	75.0	135.0	+/+
VESA, 1920 x 1080	67.5	60.0	148.5	+/+
VESA, 2560 x 1080	66.7	60.0	185.6	+/+

Tryby MST (Multi-Stream Transport)


Monitor źródła MST	Maksymalna liczba monitorów zewnętrznych, które mogą być obsługiwane
	2560 x 1080/60 Hz
2560 x 1080/60 Hz	2

 **UWAGA:** Maksymalna obsługiwana rozdzielczość monitora zewnętrznego wynosi tylko 2560x1080 60 Hz.

Elektryczne

Sygnaty wejścia wideo	<ul style="list-style-type: none"> Cyfrowy sygnał wideo dla każdej linii różnicowej. Na linię różnicową, przy impedancji 100 om. Obsługa sygnału wejścia DP/HDMI.
Napięcie/Częstotliwość/Prąd	100 V pr. przem. – 240 V pr. przem. / 50 Hz/60 Hz \pm 3 Hz / 1,7 A (maksymalnie)
Prąd rozruchowy	40 A przy 120 V pr. przem. 80 A przy 240 V pr. przem.

Charakterystyki fizyczne

Typ złącza	<ul style="list-style-type: none"> • DP złącze (włącznie z wejściem DP i wyjściem DP) • mDP złącze • HDMI złącze • Liniowe wyjście audio • Złącze USB 3.0 (Port z ikoną baterii  obsługuje BC 1.2.)
Kabel sygnałowy (w komplecie)	Kabel DP do mDP 1,8 m. Kabel USB 3,0 1,8 m.
Wymiary (z podstawą)	
Wysokość (przedłużony)	518,2 mm (20,40 cala)
Wysokość (obniżony)	388,2 mm (15,28 cala)
Szerokość	697,8 mm (27,47 cala)
Głębokość	200,3 mm (7,89 cala)
Wymiary (bez podstawy)	
Wysokość	316,4 mm (12,46 cala)
Szerokość	697,8 mm (27,47 cala)
Głębokość	55,6 mm (2,19 cala)
Wymiary podstawy	
Wysokość (przedłużony)	433,4 mm (17,06 cala)
Wysokość (obniżony)	387,0 mm (15,24 cala)
Szerokość	292,4 mm (11,51 cala)
Głębokość	200,3 mm (7,89 cala)
Masa	
Waga z opakowaniem	10,79 kg (23,79 lb)
Waga z zamontowaną podstawą i kablami	7,35 kg (16,20 lb)
Masa bez podstawy i kabli (do montażu ściennego lub do montażu VESA - bez kabli)	4,95 kg (10,91 lb)
Waga zespołu podstawy	2,10 kg (4,63 lb)
Połysek ramki przedniej	2~4 GU

Charakterystyki środowiskowe

Zgodne standardy	
Monitor z certyfikatem ENERGY STAR	tak
EPEAT	Rejestracja EPEAT Gold w amerykańskiej bazie EPEAT zależy od kraju. Strona www.epeat.net zawiera informacje o stanie rejestracji wg kraju.
Wyświetlacze z certyfikatem TCO	tak
Zgodność z RoHS	tak
Monitor bez BFR/PVC (wyłączając kable zewnętrzne)	tak
Temperatura	
Działanie	0°C do 40°C (32°F do 104°F)
Bez działania	-20°C do 60°C (-4°F do 140°F)
Wilgotność	
Działanie	10% do 80% (bez kondensacji)
Bez działania	5% do 90% (bez kondensacji)
Wysokość nad poziomem morza	
Działanie	Maks. 5000 m (16 404 stóp)
Bez działania	Maks. 12192 m (40 000 stóp)
Odprowadzanie ciepła	252,5 BTU/godzinę (maksymalne) 80,9 BTU/godzinę (typowe)

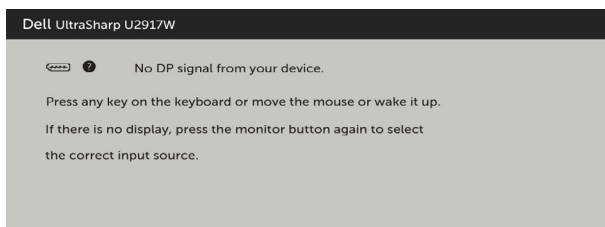
Tryby zarządzania zasilaniem

Jeśli w komputerze zainstalowana jest karta graficzna lub oprogramowanie zgodne z VESA DPM, monitor automatycznie redukuje zużycie energii, gdy nie jest używany. Określa się to jako Tryb oszczędzania energii*. Jeśli komputer wykryje wejście z klawiatury, myszy lub innego urządzenia wejścia, automatycznie wznowi działanie monitora. Następująca tabela pokazuje zużycie energii i sygnalizację trybu oszczędzania energii:

Tryby VESA	Synchr. pozioma	Synchr. pionowa	Video	Wskaźnik zasilania	Zużycie energii
Normalne działanie	Aktywna	Aktywna	Aktywna	Biały	23,7 W (typowe) 74 W (maksymalne)**
Tryb wyt. aktywności	Nieaktywna	Nieaktywna	Wyt.	Biały (świeci)	<0,3 W
Wyłączony	-	-	-	Wyt.	<0,3 W

Energy Star	Zużycie energii
P _{ON}	19,45 W***
E _{TEC}	61,51 kWh****

OSD działa wyłącznie w trybie normalne działanie. Jeżeli naciśniesz dowolny przycisk w trybie Aktywne -wyłączenie, wyświetlany jest następujący komunikat:



*Zerowe zużycie energii w trybie WYŁ. można uzyskać wyłącznie poprzez odłączenie kabla zasilającego od monitora.

**Maksymalne zużycie energii z maksymalną luminancją.

***Zużycie energii w trybie włączenia zgodnie z Energy Star 7.0.

****Całkowite zużycie energii w kWh zgodnie z Energy Star 7.0.

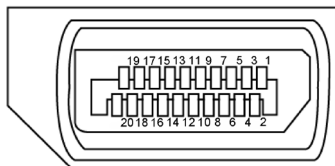
Ten dokument służy wyłącznie do informacji i odzwierciedla osiągi laboratoryjne. Osiągi posiadanego produktu zależą od zamówionego oprogramowania, komponentów i urządzeń peryferyjnych, a aktualizowanie takich informacji nie jest obowiązkowe. Z tego powodu, klient nie może polegać na tych informacjach podczas podejmowania decyzji o tolerancjach elektrycznych, itp. Nie zapewnia się wyrażonych lub dorozumianych gwarancji w odniesieniu do dokładności lub kompletności.

Uaktywnij komputer i monitor w celu uzyskania dostępu do OSD.



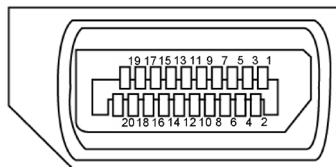
Przypisanie styków

Złącze DP(wejście)



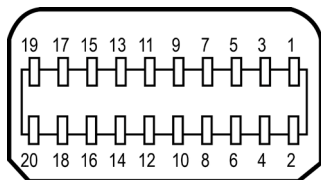
Numer styku	Strona 20 pinu podłączonego kabla sygnałowego
1	ML3(n)
2	GND
3	ML3(p)
4	ML2(n)
5	GND
6	ML2(p)
7	ML1(u)
8	GND
9	ML1(p)
10	ML0(n)
11	GND
12	ML0(p)
13	CONFIG1
14	CONFIG2
15	AUX CH (p)
16	DP_Cable Detect
17	AUX CH (n)
18	Hot Plug Detect
19	GND
20	+3.3V DP_PWR

Złącze DP(wyście)



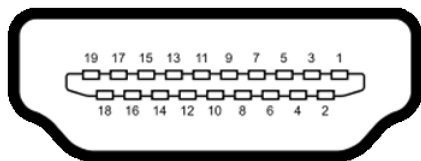
Numer styku	Strona 20 pinu podłączonego kabla sygnałowego
1	ML0(p)
2	GND
3	ML0(n)
4	ML1(p)
5	GND
6	ML1(n)
7	ML2(p)
8	GND
9	ML2(n)
10	ML3(p)
11	GND
12	ML3(n)
13	CONFIG1
14	CONFIG2
15	AUX CH(p)
16	GND
17	AUX CH(n)
18	Hot Plug Detect
19	GND
20	DP_PWR

Złącze mDP



Numer styku	Strona 20 pinu podłączonego kabla sygnałowego
1	GND
2	Hot Plug Detect
3	ML3 (n)
4	CONFIG1
5	ML3 (p)
6	CONFIG2
7	GND
8	GND
9	ML2 (n)
10	ML0 (p)
11	ML2 (p)
12	ML0 (p)
13	GND
14	DP_Cable Detect
15	ML1 (n)
16	AUX (p)
17	ML1 (p)
18	AUX (n)
19	GND
20	+3.3V DP_PWR


Złącze HDMI



Pin number	19 pinu podłączonego kabla sygnałowego
1	DANE TMDS 2+
2	DANE TMDS 2, EKRAN
3	DANE TMDS 2-
4	DANE TMDS 1+
5	DANE TMDS 1, EKRAN
6	DANE TMDS 1-
7	DANE TMDS 0+
8	DANE TMDS 0, EKRAN
9	TMDS DATA 0-
10	ZEGAR TMDS
11	ZEGAR TMDS, EKRAN
12	TMDS ZEGAR-
13	CEC
14	Zarezerwowane (N.C. na urządzeniu)
15	ZEGAR DDC (SCL)
16	DANE DDC (SDA)
17	MASA
18	ZASILANIE +5 V
19	WYKRYWANIE BEZ WYŁĄCZANIA


Interfejs USB Uniwersalna magistrala szeregowo

W tej części znajdują się informacje dotyczące portów USB znajdujących się w lewej części monitora.

UWAGA: Do 2 A w przypadku portu USB downstream (port z ikoną baterii ) ze zgodnym urządzeniem BC 1.2; do 0,9 A w przypadku pozostałych 2 portów USB downstream.

Twój komputer ma następujące złącza USB:

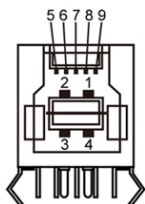
- 1 przesyłania danych - na dole
- 4 pobierania danych - 2 z lewej strony, 2 na dole

Gniazdo ładujące - gniazdo oznaczone ikoną baterii  umożliwia błyskawiczne ładowanie prądem o dużym natężeniu urządzeń zgodnych z BC 1.2.

UWAGA: Złącza USB monitora działają jedynie, kiedy monitor jest włączony lub jest w trybie oszczędzania energii. Jeżeli wyłączysz monitor, a następnie go włączysz, wznowienie normalnego działania przez urządzenia peryferyjne może potrwać kilka sekund.

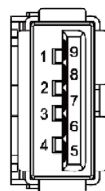
Prędkość transferu	Szybkość przesyłania danych	Zużycie energii
SuperSpeed	5 Gbps	4,5 W (maksymalnie, każde złącze)
Hi-Speed	480 Mb/s	2,5 W (maksymalnie, każde złącze)
Pełna prędkość	12 Mb/s	2,5 W (maksymalnie, każde złącze)

Złącze USB przesyłania danych



Numer styku	Nazwa sygnału
1	VBUS
2	D-
3	D+
4	GND
5	StdB_SSTX-
6	StdB_SSTX+
7	GND_DRAIN
8	StdB_SSRX-
9	StdB_SSRX+
Powłoka	Ekranowanie

Złącze USB pobierania danych



Numer styku	Nazwa sygnału
1	VBUS
2	D-
3	D+
4	GND
5	StdA_SSRX-
6	StdA_SSRX+
7	GND_DRAIN
8	StdA_SSTX-
9	StdA_SSTX+
Powłoka	Ekranowanie

Plug-and-Play




Monitor można zainstalować w dowolnym komputerze zgodnym z Plug and Play. Monitor automatycznie udostępnia dla komputera dane EDID (Extended Display Identification Data) poprzez protokoły DDC (Display Data Channel), dlatego komputer może wykonać automatyczną konfigurację i optymalizację ustawień monitora. Większość instalacji monitorów jest automatyczna; jeżeli konieczne możesz wybrać inne ustawienia. Dla ustawień monitora; więcej informacji o zmianie ustawień monitora, patrz [Używanie monitora](#).

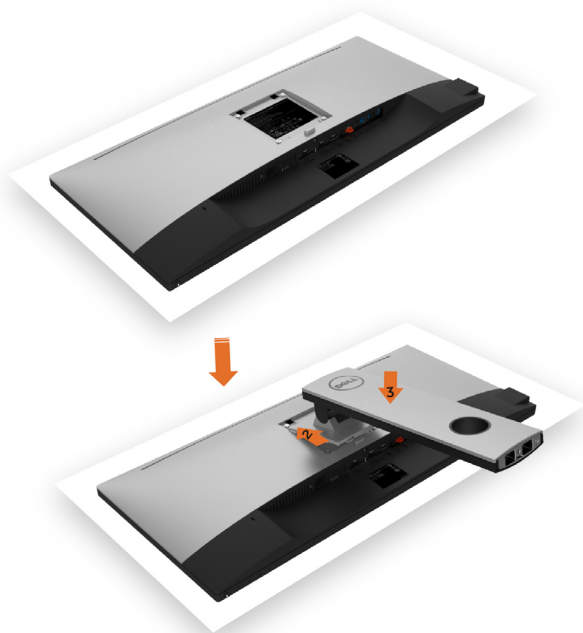
Jakość monitora LCD i polityka pikseli

Podczas procesu produkcji monitorów LCD, może się zdarzyć, że jeden lub więcej pikseli utrwali się w niezmiennym stanie. Jest to trudne do zauważenia i nie wpływa na jakość ani użyteczność monitora. Dalsze informacje o polityce jakości i pikseli monitora Dell, patrz: dell.com/support/monitors.

Ustawienia monitora

Przygotowanie podstawy

-  **UWAGA:** Monitor jest dostarczany z odłączoną podstawą i wspornikiem.
-  **UWAGA:** Poniższa procedura dotyczy domyślnej podstawy. W przypadku zakupu innej podstawy należy zapoznać się z dołączoną do niej dokumentacją w celu uzyskania informacji o jej montażu.
-  **PRZESTROGA:** Połóż monitor na płaskiej, czystej i miękkiej powierzchni, aby uniknąć porysowania panelu wyświetlacza.

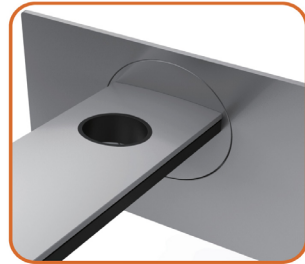


W celu podłączenia podstawy monitora:

- 1 Zdejmij osłonę zabezpieczającą monitora i umieść na niej monitor z przodem skierowanym w dół.
- 2 Włóż dwa zaczepy w górnej części podstawy do rowków z tyłu monitora.
- 3 Naciśnij podstawę, aż do zaskoczenia na miejsce.



- Przytrzymaj stopkę podstawy ze znakiem trójkąta ▲ skierowanym do góry.



- Wyrównaj wystające zaczepekki stopki podstawy z odpowiednimi szczelinami podstawy.
- Wsuń całkowicie zaczepekki stopki podstawy do szczelin podstawy.



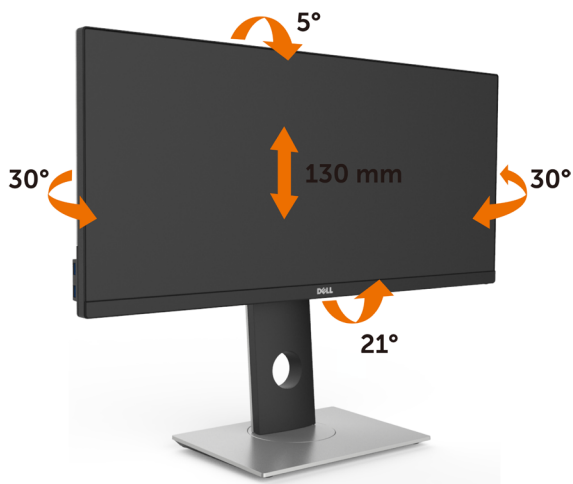
- Unieś pokrętko śrubowe i obróć śrubę w prawo.
- Po całkowitym dokręceniu śruby, włóż pokrętko śrubowe płasko do zagłębienia.

Używanie nachylenia, obrotu w poziomie i pionowego wydłużenia

UWAGA: Dotyczy to monitora z podstawą. Po zakupieniu innej podstawy, w celu uzyskania instrukcji instalacji należy sprawdzić odpowiedni podręcznik instalacji podstawy.

Używanie funkcji Nachylenie, Przekręcanie i Wysuwanie w pionie

Po podłączeniu podstawy do monitora, monitor można nachylić pod najbardziej wygodnym kątem widzenia.



UWAGA: Po dostarczeniu monitora z fabryki, podstawa jest odłączona.

Podłączanie monitora

⚠ OSTRZEŻENIE: Przed rozpoczęciem jakichkolwiek procedur z tej części należy wykonać polecenia z części [Instrukcje bezpieczeństwa](#).

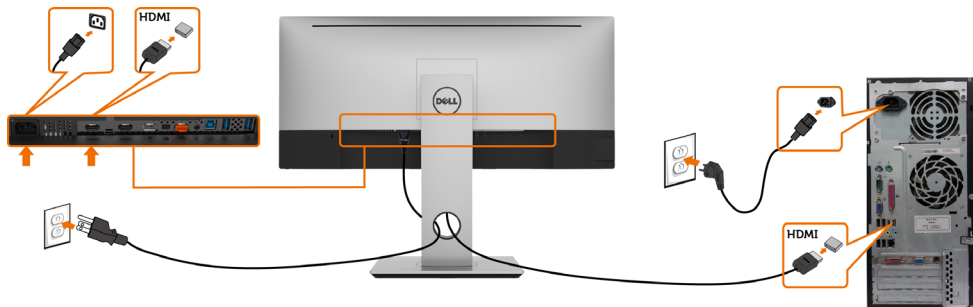
W celu podłączenia monitora do komputera:

- 1 Wyłącz komputer.
- 2 Podłącz kabel HDMI/DP-mDP/USB do monitora i komputera.
- 3 Włącz monitor.
- 4 Wybierz właściwe źródło sygnału wejściowego w menu OSD monitora i włącz komputer.

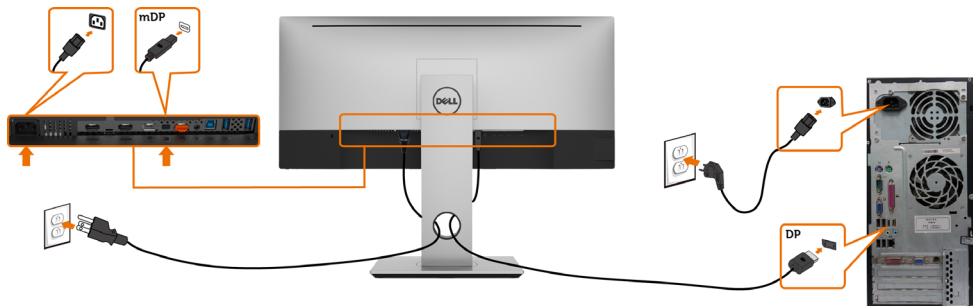
UWAGA: Domyślnym ustawieniem **U2917W** jest DP 1.2. Karta graficzna DP 1.1 może nie wyświetlać prawidłowo. W celu zmiany ustawień domyślnych, patrz "[problemy charakterystyczne dla produktu – Brak obrazu podczas korzystania z połączenia DP z komputerem](#)".

Łączy z jednym monitorem

Służy do podłączenia kabla HDMI (opcja)

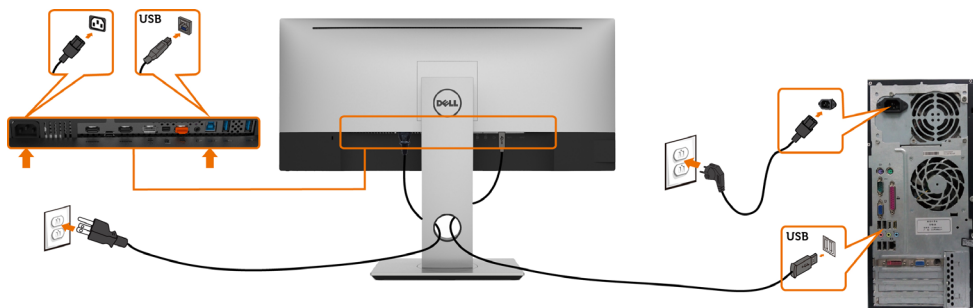


Podłączenie kabla DP (lub mDP)



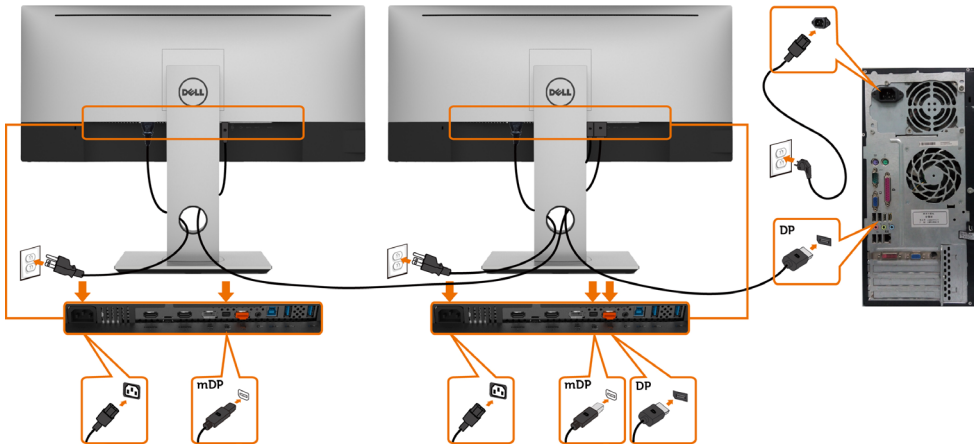
UWAGA: Domyślnym ustawienie jest port DP. Wybierz źródło sygnału wejściowego na monitorze, aby przetestować na mDP.

Podłączenie kabla USB



Łączy z wieloma monitorami

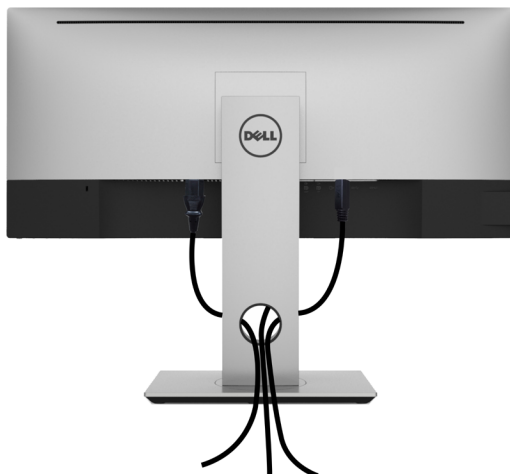
Podłączanie monitora dla funkcji Monitor dla wielostrumieniowego transportu DP (MST)



UWAGA: obsługuje funkcję DP MST. Aby ją używać, karta graficzna komputera PC musi posiadać certyfikat DP1,2 z opcją MST.

UWAGA: W przypadku korzystania ze złącza DP out, wyciągnij gumowy korek.

Organizacja kabli



Po podłączeniu do monitora i komputera wszystkich niezbędnych kabli, (sprawdź podłączenie kabli w części [Podłączanie monitora](#)) poprowadź wszystkie kable, jak pokazano powyżej.

Zdejmowanie podstawy monitora



PRZESTROGA: Aby zapobiec porysowaniu ekranu LCD w czasie zdejmowania podstawy, upewnij się, że monitor został położony na czystej powierzchni.



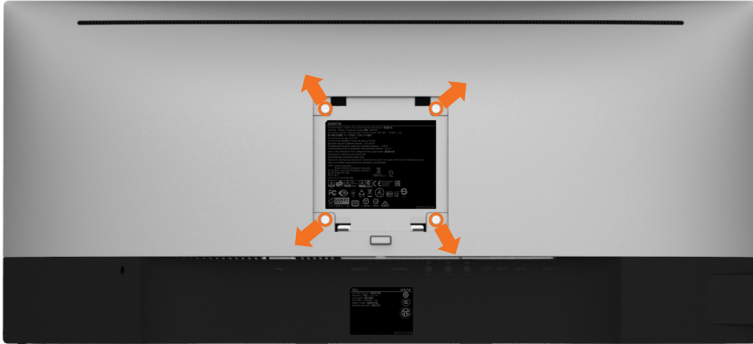
UWAGA: Poniższa procedura dotyczy domyślnej podstawy. W przypadku zakupu innej podstawy należy zapoznać się z dołączoną do niej dokumentacją w celu uzyskania informacji o jej montażu.

Aby odłączyć podstawę:

- 1 Połóż monitor na miękkiej tkaninie lub poduszce.
- 2 Naciśnij i przytrzymaj przycisk zwalniania obudowy.
- 3 Zdejmij podstawę z monitora.



Mocowanie na ścianie (opcja)



UWAGA: Przymocuj monitor do zestawu do montażu na ścianie za pomocą śrub M4 x 10 mm.

Zapoznaj się z instrukcjami dołączonymi do zestawu do montażu na ścianie zgodnego ze standardem VESA.

- 1 Połóż monitor na miękkiej tkaninie lub poduszce na stabilnym, płaskim stole.
- 2 Zdemontuj podstawę
- 3 Wykręć cztery śruby zabezpieczające plastikową pokrywę za pomocą śrubokręta krzyżakowego.
- 4 Przymocuj wspornik montażowy z zestawu do mocowania na ścianie -do monitora.
- 5 Zamontuj monitor na ścianie wykonując instrukcje dostarczone z zestawem do montażu na ścianie.

UWAGA: Stosować tylko ze wspornikami do montażu ściennego wymienionymi na liście UL, CSA lub GS o minimalnej masie/nośności 4,95 kg (10,91 lb).

Używanie monitora

Włączanie monitora

Naciśnij przycisk , aby włączyć monitor.








Używanie elementów sterowania na panelu przednim

Użyj przycisków sterowania z przodu monitora do regulacji charakterystyk wyświetlanego obrazu. Po użyciu tych przycisków do regulacji elementów sterowania, pojawi się menu OSD z wartościami numerycznymi zmieniających charakterystyk.

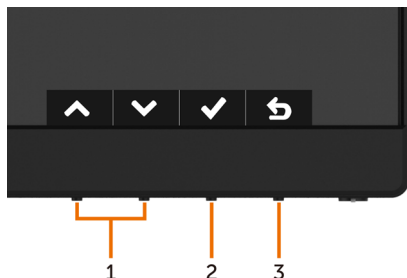






Następująca tabela zawiera opis przycisków na panelu przednim:

Przycisk- na panelu przednim	Opis
1  Przycisk skrótowy: Tryby ustawień wstępnych	Przycisk ten umożliwia wybór z listy trybów wstępnych ustawień koloru.
2  Przycisk skrótowy: Źródło Wejścia	Użyj ten przycisk do wyboru z listy Źródło wejścia.
3  Menu	Użyj przycisku do uruchomienia menu ekranowego (OSD) oraz wyboru opcji w menu ekranowym. Patrz Dostęp do systemu menu .
4  Zakończ	Przycisk ten umożliwia powrót do menu głównego lub wyjście z głównego menu ekranowego.
5  Power (with power light indicator)(Zasilanie (z kontrolką zasilania))	Użyj przycisk Power (Zasilanie) do włączania i wyłączenia monitora. Białe światło LED wskazuje, że monitor jest włączony i w pełni funkcjonalny. Jarzące się, białe światło LED, wskazuje tryb oszczędzania energii DPMS.

Przycisk na panelu przednim

Użyj przycisków z przodu monitora do regulacji ustawień obrazu.




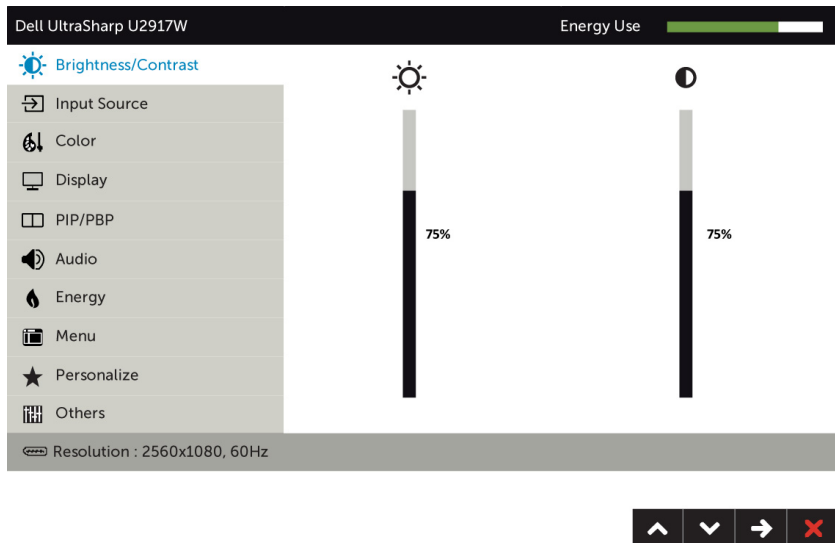
Przycisk- na panelu przednim	Opis
1   W górę W dół	Użyj przycisków W górę (zwiększanie) i W dół (zmniejszanie) do regulacji elementów w menu ekranowym.
2  OK	Użyj przycisku OK w celu potwierdzenia wyboru.
3  Cofnij	Użyj przycisku Cofnij, aby powrócić do poprzedniego menu.













Korzystanie z menu ekranowego (OSD)

Dostęp do systemu menu

UWAGA: Wszystkie zmiany dokonywane za pomocą menu ekranowego są automatycznie zapisywane w momencie przechodzenia do innego menu ekranowego, wyjścia z menu ekranowego lub oczekiwania na zniknięcie menu ekranowego.

- 1 Naciśnij przycisk , aby otworzyć menu ekranowe i wyświetlić menu główne.



- 2 Naciśnij przyciski  i , aby przejść między opcjami. Po przesunięciu z jednej ikony na drugą, zostanie podświetlona nazwa opcji.
- 3 Naciśnij raz przyciski  lub  lub , aby aktywować podświetloną opcję.
- 4 Naciśnij przyciski  i , aby wybrać wymagany parametr.
- 5 W celu wykonania zmian naciśnij przycisk , aby przejść do paska suwaka, a następnie użyj przycisków  lub , zgodnie ze wskaźnikami w menu.
- 6 Wybierz , aby wrócić do poprzedniego menu lub , aby zaakceptować i wrócić do poprzedniego menu.

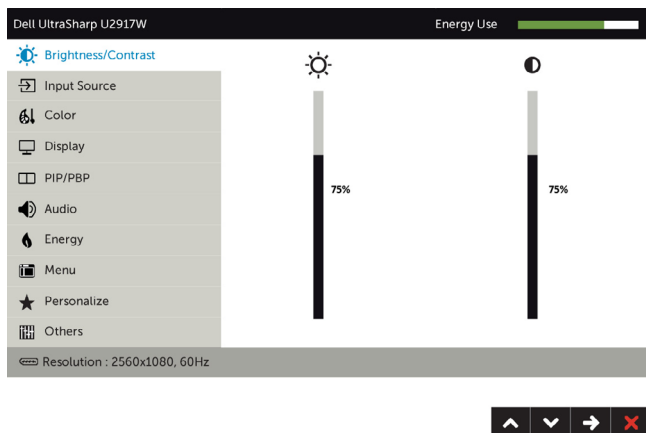
Ikona Menu i podmenu

Opis




Jasność/Kontrast

Użyj tego menu do uaktywnienia ustawień **Jasność/Kontrast**.



Jasność

Jasność reguluje luminancję podświetlenia (minimum 0; maksimum 100).


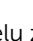
Naciśnij przycisk  w celu zwiększenia jasności.

Naciśnij przycisk  w celu zmniejszenia jasności.

UWAGA: Po włączeniu pozycji Kontrast dynamiczny wyłączonej zostanie ręczna regulacja pozycji Jasność.

Kontrast

Wyreguluj najpierw jasność, a kontrast wyreguluj tylko wtedy, gdy wymagana jest dalsza regulacja.

Naciśnij przycisk  , aby zwiększyć kontrast i naciśnij przycisk  w celu zmniejszenia kontrastu (od 0 do 100).

Kontrast powoduje regulację różnicy między zaciemnieniem i rozświetleniem monitora.

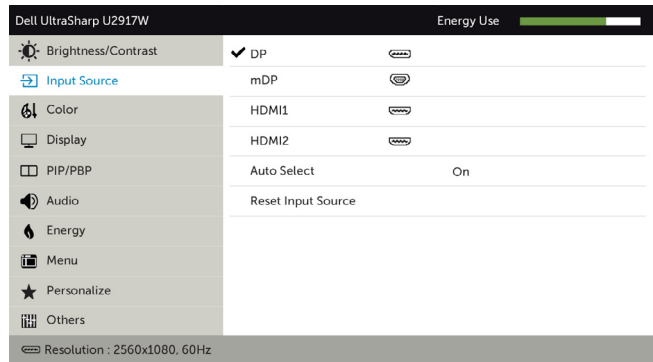
Ikona Menu i podmenu




Źródło wejścia

Opis

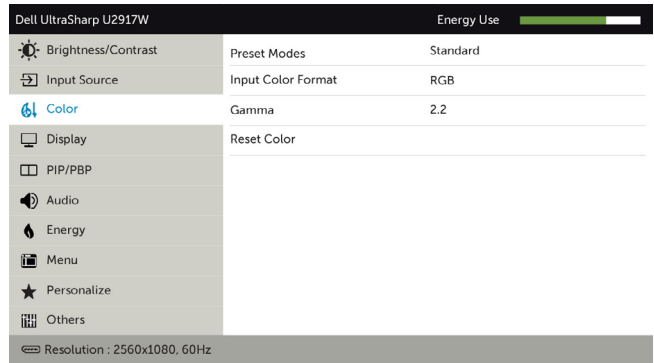
Użyj menu Źródło wejścia do wyboru między różnymi sygnałami wejściowymi wideo, które można podłączyć do monitora.



DP	Wybierz DP input (Wejście DisplayPort), gdy używane jest złącze DP. Naciśnij przycisk  , aby wybrać źródło wejściowe DP.
mDP	Wybierz mDP input (Wejście mini DisplayPort), gdy używane jest złącze mDP. Naciśnij przycisk  , aby wybrać źródło wejściowe mDP.
HDMI1	Wybierz HDMI1 input (Wejście HDMI1), gdy używane jest złącze HDMI. Naciśnij przycisk  , aby wybrać źródło wejściowe HDMI1.
HDMI2	Wybierz HDMI2 input (Wejście HDMI2), gdy używane jest złącze HDMI. Naciśnij przycisk  , aby wybrać źródło wejściowe HDMI2.
Automatyczny wybór	Użyj  , aby wybrać opcję Auto Select (Automatyczny wybór); monitor wyszukuje dostępne źródła wejścia.
Resetowanie Źródło wejścia	Przywraca fabryczne Źródło wejścia dla monitora.

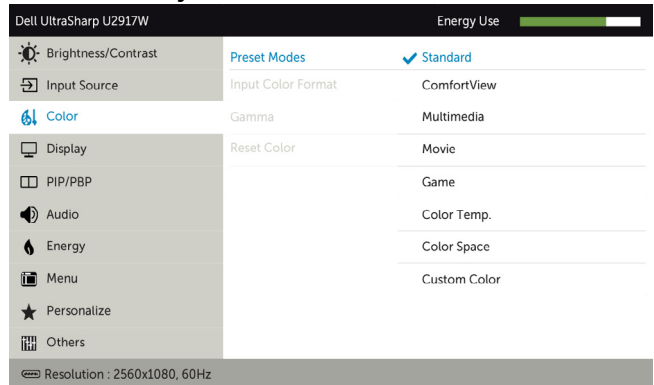


Za pomocą menu Kolor dostosuj tryb ustawień kolorów.



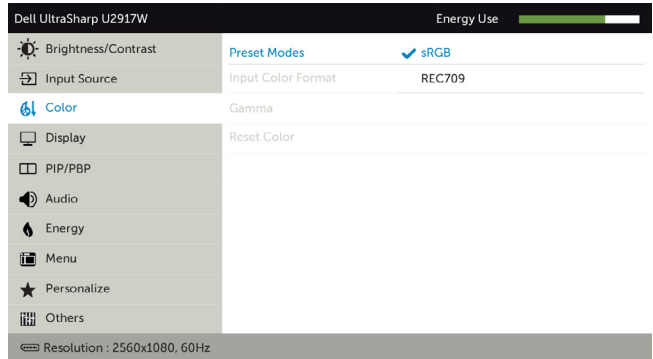
Tryb ustawień wstępnych

Po wybraniu opcji **Gotowe tryby** możesz wybierać z listy opcję **Standardowy, ComfortView, Multimedia, Film, Gry, Temperatura kolorów, Przestrzeń kolorów** lub **Kolor niestandardowy**.





- **Standardowy:** Domyślne ustawienia koloru. To jest domyślny tryb ustawień wstępnych.
- **ComfortView:** Ogranicza ilość niebieskiego światła emitowanego z ekranu, dzięki czemu obraz jest bardziej przyjazny dla oka.
- **Multimedia:** Idealne do aplikacji multimedialnych.
- **Film:** Idealne do filmów.
- **Gry:** Idealne do większości gier.

- **Color Temp. (Temperatura kolorów):** Kolory ekranu wydają się być cieplejsze z odcieniem czerwono/żółtym, przy suwaku ustawionym na 5000K lub chłodniejsze z odcieniem niebieskawym, przy suwaku ustawionym na 10 000K.
- **Color Space (Przestrzeń kolorów):** Umożliwia wybór przestrzeni kolorów: **sRGB, REC709**.



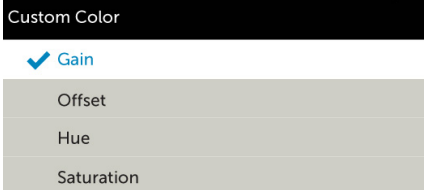
- **sRGB:** 99% emulacja sRGB.
- **REC709:** Ten tryb pasuje w 99% do normy REC709.

UWAGA: Dokładność sRGB i REC709 jest zoptymalizowana dla koloru wejściowego w formacie RGB.


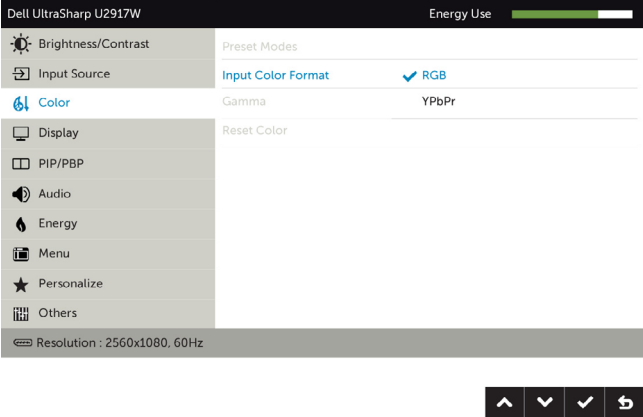




- **Custom Color (Kolor niestandardowy):** Umożliwia ręczną regulację ustawień kolorów. Naciśnij przyciski  i  w celu regulacji wartości kolorów Czerwony, Zielony i Niebieski i utworzenia własnego trybu ustawień wstępnych koloru.

Użyj przycisków  i  do wyboru Gain

(Wzmocnienie), Offset (Przesunięcie), Hue (Barwa), Saturation (Nasycenie).

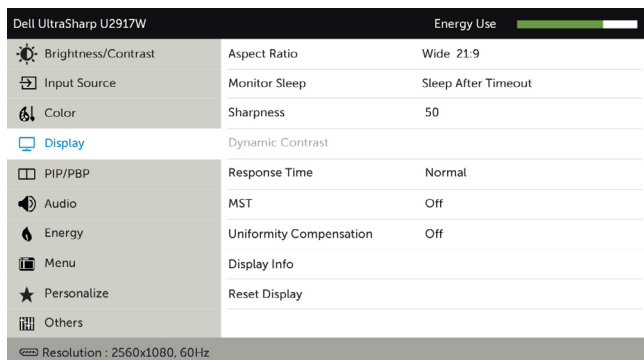


- **Gain (Wzmocnienie):** Wybierz w celu regulacji poziomu wzmocnienia sygnału wejścia RGB (domyślne wartości to 100).
- **Offset (Przesunięcie):** Wybierz w celu regulacji wartości przesunięcia poziomu czerni RGB (domyślna wartość to 50) w celu kontroli podstawowego koloru monitora.
- **Hue (Barwa):** Wybierz w celu indywidualnej regulacji wartości barwy RGBCMY (domyślna wartość to 50).
- **Saturation (Nasycenie):** Wybierz w celu indywidualnej regulacji wartości nasycenia RGBCMY (domyślna wartość to 50).

Ikona	Menu i podmenu	Opis
	Wprowadź format koloru	<p>Umożliwia ustawienie trybu wejścia wideo na.</p> <ul style="list-style-type: none"> • RGB: Wybierz tę opcję, jeśli monitor jest podłączony do komputera (lub odtwarzacza DVD) za pomocą kabla HDMI, DP-mDP. • YPbPr: Wybierz tę opcję, jeśli posiadany odtwarzacz DVD obsługuje wyłącznie wyjście YPbPr.
		
Gamma	<p>Umożliwia ustawienie wartości gamma wyświetlanego obrazu na podstawie ustawień systemu.</p>	
Barwa	<p>Użyj  lub  do regulacji barwy w zakresie od ,0' do ,100'.</p> <p>UWAGA: Regulacja barwy jest dostępna wyłącznie dla trybu Film i Gra.</p>	
Nasycenie	<p>Użyj  lub  do regulacji nasycenia w zakresie od ,0' do ,100'.</p> <p>UWAGA: Regulacja Nasycenie jest dostępna wyłącznie dla trybu Film i Gra.</p>	
Reset Resetowanie koloru	<p>Przywraca fabryczne ustawienia kolorów dla monitora.</p>	



Użyj do regulacji obrazu **Display Settings (Ustawienia wyświetlania)**.

**Współczynnik proporcji**

Dobierz proporcje obrazu: **Panoramyczny 21:9, Automatyczna zmiana rozmiaru, 4:3 lub 1:1.**

Uśpienie monitora

Uśpij po upływie czasu: Monitor przechodzi do trybu uśpienia po upływie czasu.

Nigdy: Monitor nigdy nie przechodzi do trybu uśpienia

Ostrość

Powoduje, że obraz wygląda bardziej ostro lub bardziej miękko.

Użyj lub , aby wyregulować ostrość.

Kontrast dynamiczny

Umożliwia zwiększenie poziomu kontrastu w celu zapewnienia ostrzejszego obrazu o większej liczbie szczegółów.

Naciśnij przycisk , aby wybrać "Wł." lub "Wył." kontrastu dynamicznego

UWAGA: Tylko w trybie Gra i Film.

UWAGA: Kontrast dynamiczny zapewnia wyższy kontrast, po wybraniu trybu Gra i Film.

Czas odpowiedzi

Umożliwia ustawienie dla pozycji Czas odpowiedzi opcji Normalny lub Szybki.

MST

DP Multi Stream Transport, Ustawienie na **WŁĄCZ** włącza MST (DP out), ustawienie na **WYŁĄCZ** wyłącza funkcję MST.

Uniformity Compensation (Kompensacja jednolitości)

Wybór ustawień jasności ekranu i kompensacji jednolitości. **Opcja Off (Wył.)** jest domyślnym ustawieniem fabrycznym.

Kompensacja jednolitości reguluje różne obszary ekranu w odniesieniu do środka, aby uzyskać jednolitą jasność i kolor na całym ekranie.

Inf. o wyświetlaczu

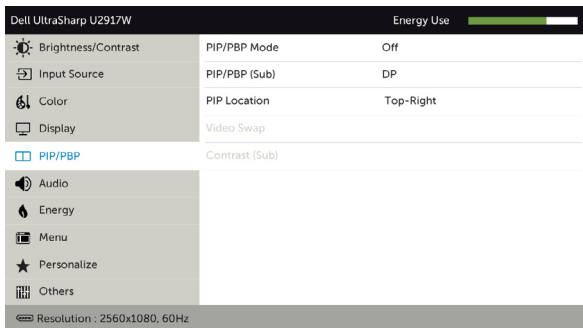
Wyświetlanie aktualnych ustawień monitora.

Ikona	Menu i podmenu	Opis
-------	-----------------------	-------------

Resetowanie wyświetlania	Przywraca domyślne ustawienia fabryczne monitora.
---------------------------------	---------------------------------------------------



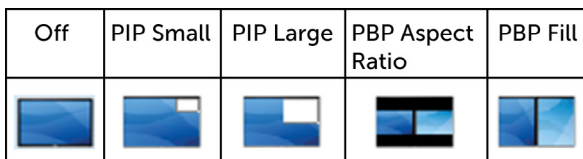
PIP/PBP	Ta funkcja pokazuje okno wyświetlające obraz z innego źródła sygnału wejściowego. Dzięki temu można oglądać dwa obrazy z różnych źródeł w tym samym czasie.
----------------	-------------------------------------------------------------------------------------------------------------------------------------------------------------



Okno główne	Podokno			
	DP	mDP	HDMI1	HDMI2
DP	X	√	√	√
mDP	√	X	√	√
HDMI1	√	√	X	√
HDMI2	√	√	√	X

UWAGA: W przypadku korzystania z funkcji PIP/PBP, funkcja DP MST (Daisy Chain) jest wyłączona.

Tryb PIP/PBP	Dostosowuje model PBP (Obraz w obrazie) do PIP Mały , PIP Duży , Współczynnik proporcji PBP lub Wypełnienie PBP . Możesz wyłączyć tą funkcję wybierając Wyłącz .
---------------------	-----------------------------------------------------------------------------------------------------------------------------------------------------------------------------------------------------

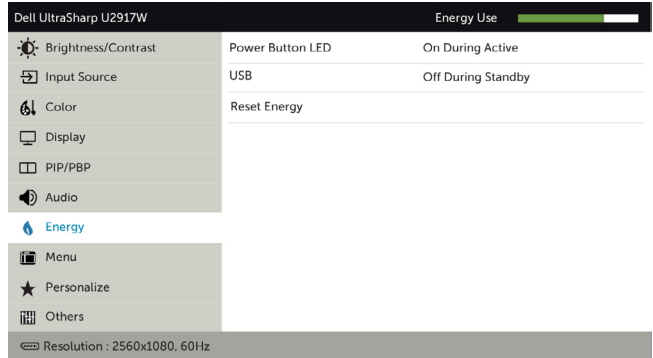


PIP/PBP (Sub)	Służy do wyboru między różnymi sygnałami wideo, które mogą być podłączone do monitora dla potrzeb podokna PIP/PBP.
----------------------	--------------------------------------------------------------------------------------------------------------------

Ikona	Menu i podmenu	Opis
	Położenie PIP	<p>Wybierz położenie podokna PIP.</p> <p>Użyj przycisków  lub  do przeglądania i przycisku  do wyboru Górny lewy, Górny prawy, Dolny prawy lub Dolny lewy.</p>
	Zamiana miejscami wideo	Zamiana miejscami głównego i podrzędnego wideo.
	Kontrast (podrzędny)	Zmiana ustawień kontrastu podrzędnego wideo.
	Audio	
	Źródło audio	Umożliwia ustawienie źródła audio z okna głównego lub podokna.
	Resetowanie audio	Wybierz opcję do przywrócenia domyślnych ustawień audio.



Energia



Dioda LED przycisku zasilania

Umożliwia ustawienie stanu wskaźnika zasilania w celu zaoszczędzenia energii.

USB

Umożliwia włączenie lub wyłączenie działania USB, w trybie oczekiwania monitora.

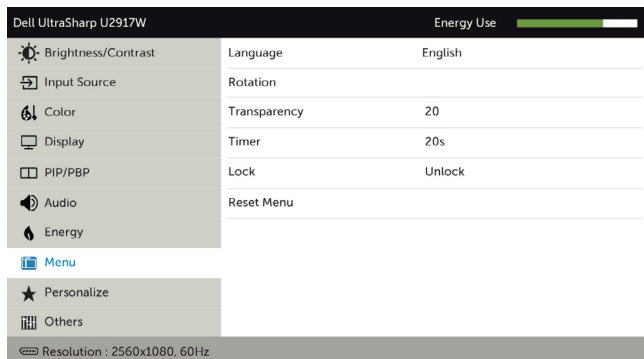
UWAGA: WŁ./WYŁ. USB w trybie oczekiwania, jest dostępne wyłącznie przy odłączonym kablu USB przesyłania danych. Przy podłączonym kablu USB przesyłania danych, ta opcja będzie wyszarzona.

Resetowanie energii

Wybierz opcję do przywrócenia domyślnych ustawień energii.



Wybierz tę opcję, aby wyregulować ustawienia OSD, takie jak języki OSD, czas pozostawiania menu na ekranie itd.



Język	<p>Służy do ustawienia jednego z ośmiu języków menu ekranowego.</p> <p>Angielski, Hiszpański, Francuski, Niemiecki, Portugalski (Brazylijski), Rosyjski, Uproszczony Chiński lub Japoński.</p>
Obrót	<p>Pozwala obrócić menu ekranowe o 0/90/180/270 stopni. Można wyregulować menu na obrót wyświetlacza.</p>
Przejrzystość	<p>Wybierz tę opcję, aby zmienić przezroczystość menu za pomocą lub (min. 0/maks. 100).</p>
Zegar	<p>Czas wyświetlania menu ekranowego: Służy do ustawienia czasu, przez który menu ekranowe będzie aktywne po naciśnięciu przycisku.</p> <p>Użyj przycisku i do regulacji suwaka w 1 sekundowych przyrostach, od 5 do 60 sekund.</p>
Blokada	<p>Kontrola dostępu użytkownika do regulacji. Po wybraniu opcji Blokada, nie można wykonywać żadnych regulacji. Zablokowane są wszystkie przyciski.</p> <p>UWAGA: Zablokuj funkcję – albo blokada programowa (przez menu ekranowe) albo blokada sprzętowa (Naciśnij i przytrzymaj przez 6 sek. przycisk wyjścia) Odblokuj funkcję – tylko odblokowanie sprzętowe (Naciśnij i przytrzymaj przez 6 sek. przycisk wyjścia)</p>
Resetowanie menu	<p>Przywraca domyślne ustawienia fabryczne menu.</p>

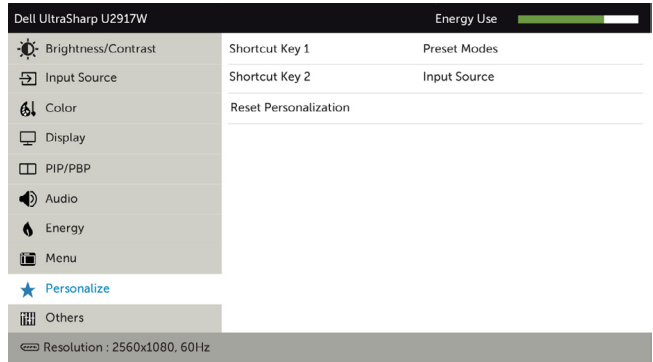
Ikona Menu i podmenu



Personalizuj

Opis

Wybierz jedno z ustawień: **Tryby gotowe**, **Jasność i kontrast**, **Źródło sygnału**, **Proporcje**, **Obrót**, **Tryby PIP/PBP** lub **Zamiana wideo** i określ jako klawisz skrót.



Resetowanie personalizacji

Przywraca domyślne ustawienia fabryczne przycisków skrótów.



Inne

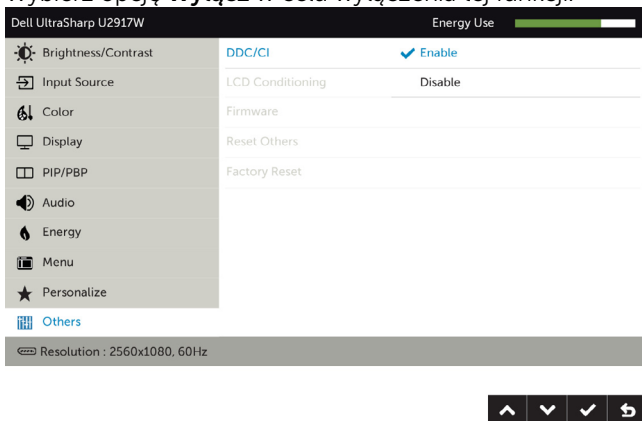


Wybierz tę opcję w celu dostosowania ustawień menu ekranowego, takich jak DDC/CI, kondycjonowanie LCD itp.

Ikona	Menu i podmenu	Opis
-------	----------------	------

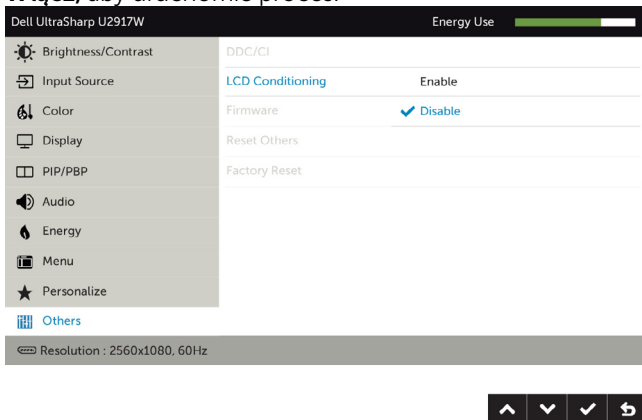
DDC/CI

DDC/CI (Display Data Channel/Command Interface) umożliwia wykonanie regulacji ustawień monitora z użyciem oprogramowania komputera. Włącz tę funkcję w celu uzyskania najlepszych wrażeń u użytkownika oraz optymalnej charakterystyki monitora. Wybierz opcję **Wyłącz** w celu wyłączenia tej funkcji.



Kondycjonowanie LCD

Pomaga w zmniejszeniu ilości przypadków zatrzymywania obrazu. Zależnie od stopnia zatrzymywania obrazu, działanie programu może wymagać pewnego czasu. Wybierz opcję **Włącz**, aby uruchomić proces.



Firmware

Wersja firmware

Resetowanie innych

Przywraca ustawienia fabryczne pozostałych ustawień takich jak DDC/CI.

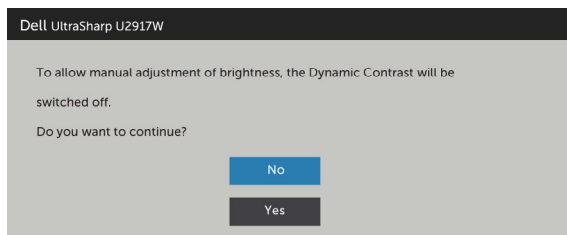
Resetowanie do fabrycznych

Przywraca domyślne wartości fabryczne wszystkich ustawień menu ekranowego.

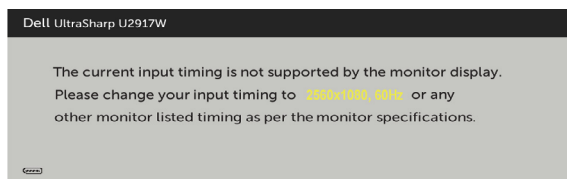
UWAGA: Monitor ten ma funkcję automatycznej kalibracji jasności w celu skompensowania zużywającego się podświetlenia LED.

Komunikaty ostrzeżeń OSD

Po włączeniu funkcji **Dynamic Contrast (Kontrast dynamiczny)** (w trybach ustawień wstępnych: Game (Gra) lub Movie (Film)), wyłączana jest ręczna regulacja jasności.

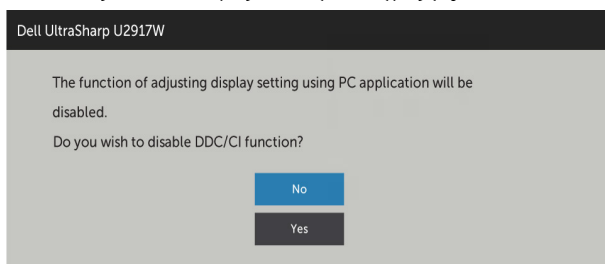


Gdy monitor nie obsługuje określonego trybu rozdzielczości, pojawi się następujący komunikat:

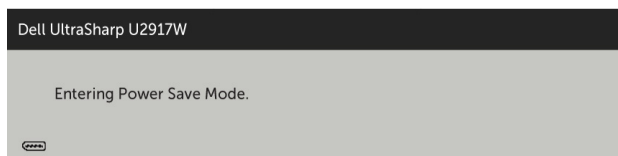


Oznacza to, że monitor nie może się zsynchronizować z sygnałem odbieranym z komputera. Sprawdź [Specyfikacje monitora](#) w celu uzyskania informacji o poziomych i pionowych zakresach częstotliwości, które może obsługiwać ten monitor. Zalecany tryb to 2560 x 1080.

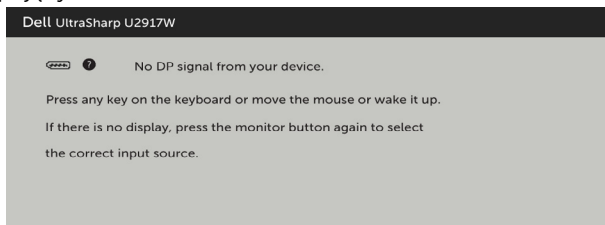
Przed wyłączeniem funkcji DDC/CI, pojawi się następujący komunikat.



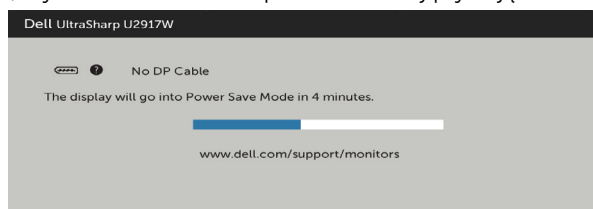
Po przejściu monitora do trybu **Power Save Mode (Tryb oszczędzania energii)** pojawi się następujący komunikat:



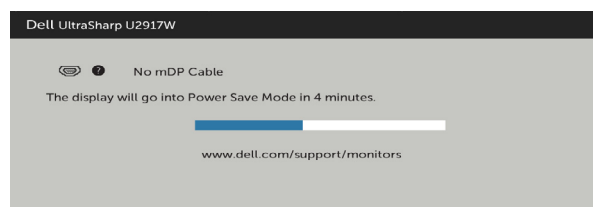
Uaktywnij komputer i wybudź monitor, aby uzyskać dostęp do OSD. Po naciśnięciu dowolnego przycisku oprócz przycisku zasilania, w zależności od wybranego wejścia, pojawi się następujący komunikat:



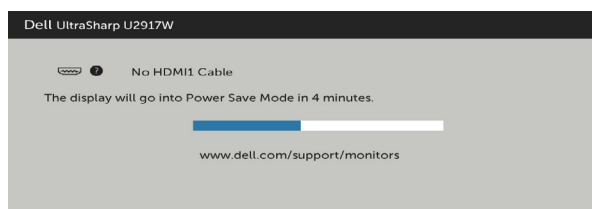
Po wybraniu wejścia DP lub mDP lub HDMI1 lub HDMI2 i gdy nie jest podłączony odpowiedni kabel, wyświetlone zostanie poniżej pływające okno dialogowe.



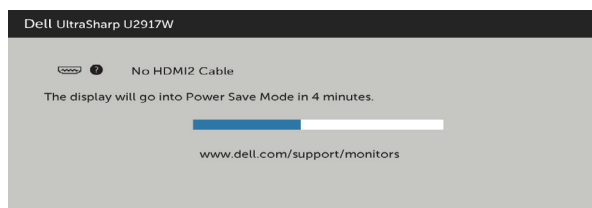
lub



lub



lub



Pomoc w zakresie usuwania błędów, patrz [Rozwiązywanie problemów](#).

Rozwiązywanie problemów

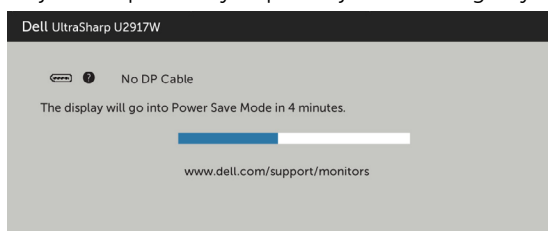
⚠ OSTRZEŻENIE: Przed rozpoczęciem jakichkolwiek procedur z tej części, wykonaj [Instrukcje bezpieczeństwa](#).

Autotest

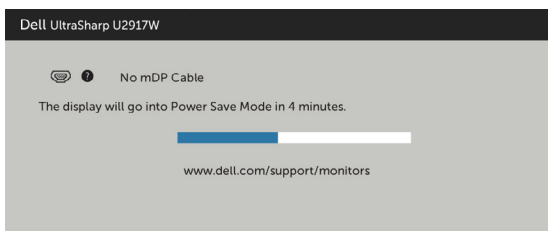
Monitor ma funkcję autotestu, umożliwiającą sprawdzenie prawidłowości działania monitora. Jeśli monitor i komputer są prawidłowo podłączone, ale ekran monitora pozostaje ciemny należy uruchomić autotest monitora, wykonując następujące czynności:

- 1 Wyłącz komputer i monitor.
- 2 Odłącz kabel video z tyłu komputera. W celu zapewnienia prawidłowego działania autotestu, odłącz zarówno kabel cyfrowy jak i analogowy z tyłu komputera.
- 3 Włącz monitor.

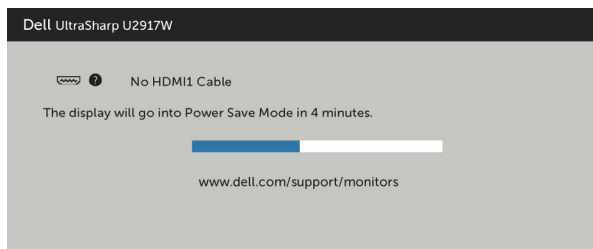
Jeśli monitor nie wykrywa sygnału wideo i działa prawidłowo, powinno pojawić się pływające okno dialogowe (na czarnym tle). W trybie autotestu, dioda LED zasilania świeci białym światłem. W zależności od wybranego wejścia, będzie także stałe przewijane na ekranie jedno z pokazanych poniżej okien dialogowych.



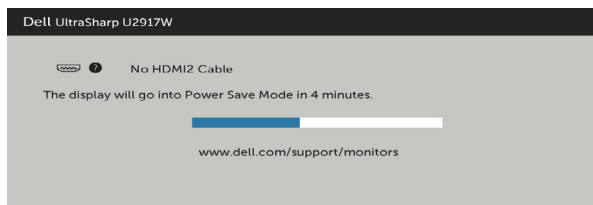
lub



lub



lub




- 4 To okno pojawia się także przy normalnym działaniu systemu, po odłączeniu lub uszkodzeniu kabla wideo.
- 5 Wyłącz monitor i podłącz ponownie kabel wideo; następnie włącz komputer i monitor.

Jeśli po zastosowaniu poprzedniej procedury ekran monitora pozostaje pusty, sprawdź kartę graficzną i komputer, ponieważ monitor działa prawidłowo.

Wbudowane testy diagnostyczne

Monitor ma wbudowane narzędzie diagnostyczne, pomocne w określeniu, czy nieprawidłowości działania ekranu są powiązane z monitorem, czy z komputerem i kartą graficzną.

 **UWAGA:** Wbudowane testy diagnostyczne można uruchomić wyłącznie po odłączeniu kabla wideo, gdy monitor znajduje się w trybie autotestu.



Aby uruchomić wbudowane testy diagnostyczne:

- 1 Upewnij się, że ekran jest czysty (na powierzchni ekranu nie ma kurzu).
- 2 Odłącz kabel(e) wideo z tyłu komputera lub monitora. Monitor przejdzie do trybu autotestu.
- 3 Naciśnij przycisk 1 i przytrzymaj go przez 5 sekund. Pojawi się szary ekran.
- 4 Uważnie sprawdź ekran pod kątem nieprawidłowości.
- 5 Ponownie naciśnij przycisk 1 na panelu przednim. Kolor ekranu zmieni się na czerwony.
- 6 Sprawdź wyświetlacz pod kątem wszelkich nieprawidłowości.
- 7 Powtórz czynności 5 i 6, aby sprawdzić wyświetlanie kolorów zielonego, niebieskiego, czarnego, białego.

Test jest zakończony po pojawieniu się białego ekranu. Aby wyjść, naciśnij ponownie przycisk 1.

Jeśli używając wbudowanego narzędzia diagnostyki nie można wykryć żadnych nieprawidłowości ekranu, monitor działa prawidłowo. Sprawdź kartę graficzną i komputer.


Typowe problemy

Następująca tabela zawiera ogólne informacje o mogących wystąpić typowych problemach związanych z monitorem i możliwe rozwiązania:

Typowe objawy	Co się stało	Możliwe rozwiązania
Brak wideo (nie świeci kontrolka zasilania)	Brak obrazu	<ul style="list-style-type: none">• Upewnij się, że kabel wideo jest prawidłowo podłączony do monitora i zamocowany.• Sprawdź, czy prawidłowo działa gniazdo zasilania, wykorzystując do tego celu inne urządzenie elektryczne.• Upewnij się, że został do końca naciśnięty przycisk zasilania.• Upewnij się, że wybrane zostało prawidłowe źródło wejścia, korzystając z menu Input Source (Źródło wejścia).
Brak wideo (świeci kontrolka zasilania)	Brak obrazu lub brak jasności	<ul style="list-style-type: none">• Zwiększ jasność i kontrast przez OSD.• Wykonaj autotest monitora.• Sprawdź, czy nie są wygięte lub złamane styki złącza kabla wideo.• Uruchom wbudowane testy diagnostyczne.• Upewnij się, że wybrane zostało prawidłowe źródło wejścia, korzystając z menu Input Source (Źródło wejścia).
Brakujące piksele Wadliwe piksele	Na ekranie LCD pojawiają się plamki	<ul style="list-style-type: none">• Włącz i wyłącz zasilanie.• Piksel trwale wyłączone to naturalny defekt, który występuje w technologii LCD.• Dalsze informacje o polityce jakości i pikseli monitora LCD, można sprawdzić na stronie pomocy technicznej Dell, pod adresem: www.dell.com/support/monitors.
Wadliwe piksele	Na ekranie LCD pojawiają się jasne plamki	<ul style="list-style-type: none">• Włącz i wyłącz zasilanie.• Piksel trwale wyłączone to naturalny defekt, który występuje w technologii LCD.• Dalsze informacje o polityce jakości i pikseli monitora LCD, można sprawdzić na stronie pomocy technicznej Dell, pod adresem: www.dell.com/support/monitors.
Problemy dotyczące jasności	Obraz za ciemny lub za jasny	<ul style="list-style-type: none">• Zresetuj monitor do ustawień fabrycznych.• Wyreguluj jasność i kontrast przez OSD.
Problemy związane z bezpieczeństwem	Widoczny dym lub iskrzenie	<ul style="list-style-type: none">• Nie należy wykonywać żadnych czynności rozwiązywania problemów.• Należy jak najszybciej skontaktować się z Dell.

Typowe objawy	Co się stało	Możliwe rozwiązania
Okresowe problemy	Pojawianie się i zanikanie nieprawidłowego działania monitora	<ul style="list-style-type: none"> • Upewnij się, że kabel wideo łączący monitor z komputerem jest prawidłowo podłączony i zamocowany. • Zresetuj monitor do ustawień fabrycznych. • Wykonaj autotest monitora i sprawdź, czy okresowe problemy pojawiają się także w trybie autotestu.
Brak koloru	Brak koloru obrazu	<ul style="list-style-type: none"> • Wykonaj autotest monitora. • Upewnij się, że kabel wideo łączący monitor z komputerem jest prawidłowo podłączony i zamocowany. • Sprawdź, czy nie są wygięte lub złamane styki złącza kabla wideo.
Nieprawidłowy kolor	Nieodpowiedni kolor obrazu	<ul style="list-style-type: none"> • Zmień ustawienia Tryby ustawień wstępnych w menu OSD Kolor w zależności od zastosowania. • Ustaw wartość R/G/B w pozycji Custom Kolory niestandardowe w menu OSD Kolor. • Zmień w zaawansowanych ustawieniach OSD, format wprowadzania kolorów na PC RGB lub YPbPr. • Uruchom wbudowane testy diagnostyczne.
Długotrwałe utrzymywanie statycznego obrazu na monitorze	Na ekranie wyświetlane są słabe cienie od obrazów statycznych	<ul style="list-style-type: none"> • Użyj funkcji zarządzania zasilaniem w celu wyłączenia monitora, przez cały czas nieużywania (dalsze informacje, patrz Tryby zarządzania zasilaniem). • Alternatywnie, użyj dynamicznie zmienianego wygaszacza ekranu.

Problemy specyficzne dla produktu

Charakterystyczne objawy	Co się stało	Możliwe rozwiązania
Za mały obraz ekranowy	Obraz wyśrodkowany na ekranie, ale nie wypełnia całego obszaru wyświetlania	<ul style="list-style-type: none">• Sprawdź ustawienie Aspect Ratio (Współczynnik proporcji) w menu OSD Display Settings (Ustawienia wyświetlania)• Zresetuj monitor do ustawień fabrycznych.
Nie można wyregulować ustawień monitora za pomocą przycisków na panelu przednim	OSD nie wyświetla się na ekranie	<ul style="list-style-type: none">• Wyłącz monitor, odłącz przewód zasilający, ponownie podłącz, a następnie włącz monitor.• Sprawdź, czy menu ekranowe jest zablokowane. Jeśli tak, przytrzymaj przycisk obok włącznika wciśnięty przez 6 sekund, aby je odblokować (więcej informacji: Blokada).
Brak sygnału wejścia po naciśnięciu elementów sterowania	Brak obrazu, białe światło.	<ul style="list-style-type: none">• Sprawdź źródło sygnału. Upewnij się, że komputer nie znajduje się w trybie oszczędzania energii, przesuając mysz lub naciskając dowolny przycisk na klawiaturze.• Sprawdź, czy kabel sygnałowy jest prawidłowo podłączony. Jeżeli konieczne, ponownie podłącz kabel sygnałowy.• Zresetuj komputer lub odtwarzacz wideo.
Obraz nie wypełnia całego ekranu.	Obraz nie wypełnia wysokości lub szerokości ekranu	<ul style="list-style-type: none">• Ze względu na różne formaty wideo i współczynnik proporcji DVD, monitor może nie wyświetlać obrazu na pełnym ekranie.• Uruchom wbudowane testy diagnostyczne.
Brak obrazu podczas używania połączenia DP do komputera PC	Pusty ekran	<ul style="list-style-type: none">• Sprawdź, czy certyfikat którego standardu DP (DP1.1a lub DP1.2) posiada karta graficzna. Pobierz i zainstaluj najnowszy sterownik karty graficznej.• Niektóre karty graficzne DP1.1a nie obsługują monitorów DP1.2. Przejdź do menu ekranowego, w opcji Wybór źródła wejścia naciśnij i przytrzymaj przycisk  wyboru DP przez 8 sekund, aby zmienić ustawienie monitora z DP 1.2 na DP 1.1a.

Problemy dotyczące USB (Universal Serial Bus [Uniwersalna magistrala szeregową])

Typowe objawy	Co się stało	Możliwe rozwiązania
Nie działa interfejs USB	Nie działają urządzenia peryferyjne USB	<ul style="list-style-type: none">• Sprawdź, czy monitor jest WŁĄCZONY.• Podłącz ponownie do komputera kabel przesyłania danych.• Podłącz ponownie urządzenia peryferyjne USB (złącze pobierania danych).• Wyłącz, a następnie włącz ponownie monitor.• Uruchom ponownie komputer.• Niektóre urządzenia USB, takie jak zewnętrzny przenośny dysk twardy, wymagają zasilania prądem o wyższej mocy; podłącz urządzenie bezpośrednio do systemu komputerowego.
Interfejs USB 3.0 Super Speed działa powoli.	Urządzenia peryferyjne USB 3.0 Super Speed działają powoli albo wcale	<ul style="list-style-type: none">• Sprawdź, czy komputer obsługuje USB 3.0.• Niektóre komputery mają gniazda USB 3.0, USB 2.0 i USB 1.1. Upewnij się, że użyto właściwego gniazda USB.• Podłącz ponownie do komputera kabel przesyłania danych.• Podłącz ponownie urządzenia peryferyjne USB (złącze pobierania danych).• Uruchom ponownie komputer.
Bezprzewodowe urządzenia USB przestają działać po podłączeniu urządzenia USB 3.0	Bezprzewodowe urządzenia USB działają powoli albo działają tylko po zbliżeniu urządzenia do nadajnika	<ul style="list-style-type: none">• Zwiększ odległość między urządzeniem USB 3.0 a bezprzewodowym odbiornikiem USB.• Umieść bezprzewodowy odbiornik USB jak najbliżej urządzenia USB.• Użyj przedłużacza USB, by umieścić bezprzewodowy odbiornik USB jak najdalej od gniazda USB 3.0.

Instrukcje bezpieczeństwa

Przy wyświetlaczach z błyszczącymi ramkami, użytkownik powinien rozważyć rozmieszczenie wyświetlacza, ponieważ ramka może powodować przeszkadzające odbicia od światła otoczenia i jasnych powierzchni.

⚠ OSTRZEŻENIE: Używanie elementów sterowania, regulacji lub procedur, innych niż określone w tej dokumentacji, może spowodować narażenie na porażenie, zagrożenia związane z prądem elektrycznym i/lub zagrożenia mechaniczne.

Informacje dotyczące instrukcji bezpieczeństwa, znajdują się w części Informacje o bezpieczeństwie, środowisku i przepisach (SERI).

Uwaga FCC (tylko USA) i inne informacje dotyczące przepisów

Uwagi FCC i inne informacje dotyczące przepisów, można sprawdzić na stronie sieciowej zgodności z przepisami, pod adresem dell.com/regulatory_compliance.

Kontaktowanie się z firmą Dell

UWAGA: Przy braku aktywnego połączenia z Internetem, informacje kontaktowe można znaleźć na fakturze zakupu, opakowaniu, rachunku lub w katalogu produktu Dell.

Firma Dell udostępnia kilka opcji pomocy technicznej i usług online i telefonicznie. Dostępność zależy od kraju i produktu, a niektóre usługi mogą nie być dostępne w danym regionie.

Aby uzyskać pomoc online:

Wejdź na stronę www.dell.com/support/monitors

W celu kontaktu z Dell w zakresie sprzedaży, pomocy technicznej lub obsługi klienta.

- 1 Przejdź do www.dell.com/support.
- 2 Sprawdź kraj lub region w menu rozwijanym Wybierz kraj/region w górnym lewym rogu strony.
- 3 Kliknij pozycję Kontakt z nami obok menu rozwijanego kraju.
- 4 Wybierz odpowiednią usługę i łącze pomocy, w zależności od potrzeb.
- 5 Wybierz wygodną metodę kontaktu z Dell.

Ustawienia monitora

Ustawienie rozdzielczości wyświetlania na 2560 x 1080 (maksymalna)

Dla najlepszego działania, rozdzielczość wyświetlania należy ustawić na 2560 x 1080 pikseli, wykonując następujące czynności:

W systemie Windows Vista, Windows 7, Windows 8 lub Windows 8.1:

- 1 Wyłącznie w systemie Windows 8 lub Windows 8.1 wybierz kafelek Pulpit w celu przełączenia na klasyczny pulpit.
- 2 Kliknij prawym przyciskiem pulpitu i wybierz Rozdzielczość ekranu.
- 3 Kliknij listę rozwijaną Rozdzielczość ekranu i wybierz 2560 x 1080.
- 4 Kliknij OK.

W systemie Windows 10:

- 1 Kliknij prawym przyciskiem pulpitu i kliknij ustawienia wyświetlania.
- 2 Kliknij pozycję Zaawansowane **ustawienia wyświetlania**.
- 3 Kliknij, aby wyświetlić rozwijaną listę rozdzielczości ekranu i wybierz 2560 x 1080.
- 4 Kliknij pozycję Zastosuj.

Jeśli zalecana rozdzielczość nie będzie widoczna wśród dostępnych opcji, konieczne może być zaktualizowanie sterownika graficznego. Wybierz poniżej scenariusz, który najlepiej opisuje używany system komputerowy i wykonaj instrukcje.

Komputer Dell

- 1 Przejdź do dell.com/support, wprowadź znacznik serwisowy komputera i pobierz najnowsze sterowniki do karty graficznej.
- 2 Po instalacji sterowników dla posiadanej karty graficznej należy ponownie spróbować ustawić rozdzielczość na 2560 x 1080.



UWAGA: Jeśli nie można ustawić rozdzielczości na 2560 x 1080, należy się skontaktować z firmą Dell i zapytać o adapter graficzny obsługujący tę rozdzielczość.

Komputer firmy innej niż Dell

W systemie Windows Vista, Windows 7, Windows 8 lub Windows 8.1:

- 1 Wyłącznie w systemie Windows 8 lub Windows 8.1 wybierz kafelek Pulpit w celu przełączenia na klasyczny pulpit.
- 2 Kliknij prawym przyciskiem pulpitu i kliknij Personalizacja.
- 3 Kliknij Zmień ustawienia wyświetlania.
- 4 Kliknij Ustawienia zaawansowane.
- 5 Zidentyfikuj posiadany kontroler graficzny na podstawie napisu w górnej części okna (np. NVIDIA, ATI, Intel, itd.).
- 6 Sprawdź obecność aktualizacji sterownika na stronie sieci web dostawcy karty graficznej (na przykład, <http://www.ATI.com> LUB <http://www.NVIDIA.com>).
- 7 Po instalacji sterowników do karty graficznej, spróbuj ponownie ustawić rozdzielczość na 2560 x 1080.

W systemie Windows 10:

- 1 Kliknij prawym przyciskiem pulpitu i kliknij ustawienia wyświetlania.
- 2 Kliknij pozycję Zaawansowane **ustawienia wyświetlania**.
- 3 Kliknij pozycję **Właściwości karty graficznej**.
- 4 Zidentyfikuj posiadany kontroler graficzny na podstawie napisu w górnej części okna (np. NVIDIA, ATI, Intel, itd.).
- 5 Sprawdź obecność aktualizacji sterownika na stronie sieci web dostawcy karty graficznej (na przykład, <http://www.ATI.com> LUB <http://www.NVIDIA.com>).
- 6 Po instalacji sterowników do karty graficznej, spróbuj ponownie ustawić rozdzielczość na 2560 x 1080.



UWAGA: Jeśli nie można ustawić zalecanej rozdzielczości, należy się skontaktować z producentem komputera lub rozważyć zakupienie adaptera karty graficznej, obsługującego rozdzielczość wideo.

Wskazówki dotyczące konserwacji

Czyszczenie monitora

⚠ OSTRZEŻENIE: Przed czyszczeniem monitora należy odłączyć od gniazdka elektrycznego kabel zasilający monitora.

⚠ PRZESTROGA: Przed czyszczeniem monitora należy przeczytać i zastosować się do [instrukcji bezpieczeństwa](#).

Podczas rozpakowywania, czyszczenia lub obsługi monitora należy przestrzegać poniższych zaleceń:

- W celu oczyszczenia ekranu antystatycznego, lekko zwilż wodą miękką, czystą szmatką. Jeśli to możliwe należy używać specjalnych chusteczek do czyszczenia ekranu lub środków odpowiednich do czyszczenia powłok antystatycznych. Nie należy używać benzenu, rozcieńczalnika, amoniaku, ściernych środków czyszczących lub sprężonego powietrza.
- Do czyszczenia monitora należy używać lekko zwilżoną, ciepłą szmatkę. Należy unikać używania jakichkolwiek detergentów, ponieważ niektóre detergenty pozostawiają na monitorze mleczny osad.
- Jeśli po rozpakowaniu monitora zauważony zostanie biały proszek należy go wytrzeć szmatką.
- Podczas obsługi monitora należy uważać, ponieważ zarysowanie monitorów w ciemnych kolorach, powoduje pozostawienie białych śladów, bardziej widocznych niż na monitorach w jasnych kolorach.
- Aby uzyskać najlepszą jakość obrazu na monitorze należy używać dynamicznie zmieniany wygaszacz ekranu i wyłączać monitor, gdy nie jest używany.